



**PROGRAM
ROZVOJA**

OBCE

**MNÍCHOVA
LEHOTA**

verzia 3.0

do roku 2023

Obsah

Úvod.....	2
Analytická časť	3
1. Charakteristika obce	3
1.1 Fyzicko-geografická charakteristika.....	3
1.2 Partnerstvo.....	4
1.3 História obce	4
2. Demografia, ľudské zdroje	6
2.1 Vývoj počtu obyvateľov	6
2.2 Veková štruktúra obyvateľstva.....	7
2.3 Vzdelanostná úroveň	9
2.4 Ekonomická aktivita	11
3. Životné prostredie	13
4. Technická infraštruktúra	14
4.1 Zásobovanie vodou.....	14
4.2 Odkanalizovanie	14
4.3 Zásobovanie plynom.....	14
4.4 Elektrifikácia	14
4.5 Telekomunikácie	14
4.6 Doprava	15
4.7 Odpadové hospodárstvo.....	15
5. Služby občianskej vybavenosti	16
5.1 Školstvo	16
5.2 Zdravníctvo	16
5.3 Sociálna starostlivosť.....	16
5.4 Kultúra, šport a činnosť spolkov	17
5.5 Rekreácia, oddych	18
5.6 Služby prispievajúce ku kvalite života.....	18
5.7 Cirkev, cintorín	19
5.8 Bezpečnosť	19
5.9 Bytový fond, výstavba	19
6. Hospodárstvo	21
6.1 Majetok a hospodárenie obce, miestna samospráva	21
6.2 Pôdohospodárstvo a poľnohospodárstvo	23
6.3 Podnikateľská sféra	23
7. SWOT analýza	25
Strategická časť	27
Rozvojová vízia obce	27
Stanovenie faktorov rozvoja a disparít	27
Stanovenie cieľov a priorit.....	27
Programová časť	28
Realizačná časť	37
Inštitucionálne a organizačné zabezpečenie realizácie programu	37
Monitorovanie a hodnotenie plnenia programu.....	37
Vecný a časový harmonogram.....	37
Finančná časť	38
Použité zdroje	39

Úvod

Program rozvoja obce Mníchova Lehota do roku 2023 je strednodobý plánovací dokument, ktorým sa mení a dopĺňa Program hospodárskeho a sociálneho rozvoja obce spracovaný v roku 2005 v znení z roku 2014. Východiskom dokumentu je analýza hospodárskeho a sociálneho potenciálu obce. Stanovuje opatrenia, ktoré je nevyhnutné vykonať na úrovni miestnej samosprávy pre oživenie sociálneho a ekonomického rozvoja obce, aby boli dosiahnuté stanovené priority a ciele. Súčasťou programu je aj návrh jeho administratívneho a finančného zabezpečenia a tiež systém monitorovania. Program rozvoja je dokumentom otvoreným a na základe výsledkov hodnotenia môže byť aktualizovaný a dopĺňaný.

História dokumentu¹

Verzia	Zmeny	Schválenie obecným zastupiteľstvom	
		Dátum	Uznesenie č.
Verzia 1.0	Prvé znenie	07/2005	
Verzia 2.0	Zapracovanie najvýznamnejších sociálno-ekonomických zmien uskutočnených v rokoch 2005-2013 do analytickej časti a spracovanie programovej časti tak, aby reagovala na súčasné potreby obce. Aktualizácia dokumentu do roku 2016.	12.12.2014	34/2014
Verzia 3.0	Zosúladenie štruktúry dokumentu s požiadavkami Zákona o podpore regionálneho rozvoja č. 539/2008 v znení Zákona č. 309/2014. Aktualizácia dokumentu do roku 2023.	12.06.2015	117/2015

Verzie 2.0 a 3.0 spracovala
Trenčianska regionálna rozvojová agentúra
 www.trra.sk



¹ Prvé znenie dokumentu je označené číslom 1.0. V prípade zásadných zmien sa ďalšie aktualizované verzie označujú 2.0, 3.0 atď. V prípade malých zmien sa aktualizované verzie označujú číslami napr. 1.1, 2.1, 2.2

Analytická časť

1. Charakteristika obce

Obec Mníchova Lehota	
Samosprávny kraj	Trenčiansky
Okres	Trenčín
Miestne časti obce	-
Starosta - kontakt	Meno: Mgr. Jozef Kováč Adresa OcÚ: 90, 913 21 Mníchova Lehota Telefón: 032/648 61 50 Mobil: 0905 399 742 E-mail: mnichovalehota@stonline.sk
Prvá písomná zmienka	1269
Nadmorská výška stredu obce	260
Katastrálna výmera (ha)	1661,64
Počet obyvateľov obce (2014)	1231
Hustota osídlenia/km ²	74
Počet trvale obývaných domov	319
Geografické súradnice OcÚ	N 48.833656, E 18.061131
Vzdialenosť (dopravná) do najbližšieho mesta	9,6

1.1 Fyzicko-geografická charakteristika

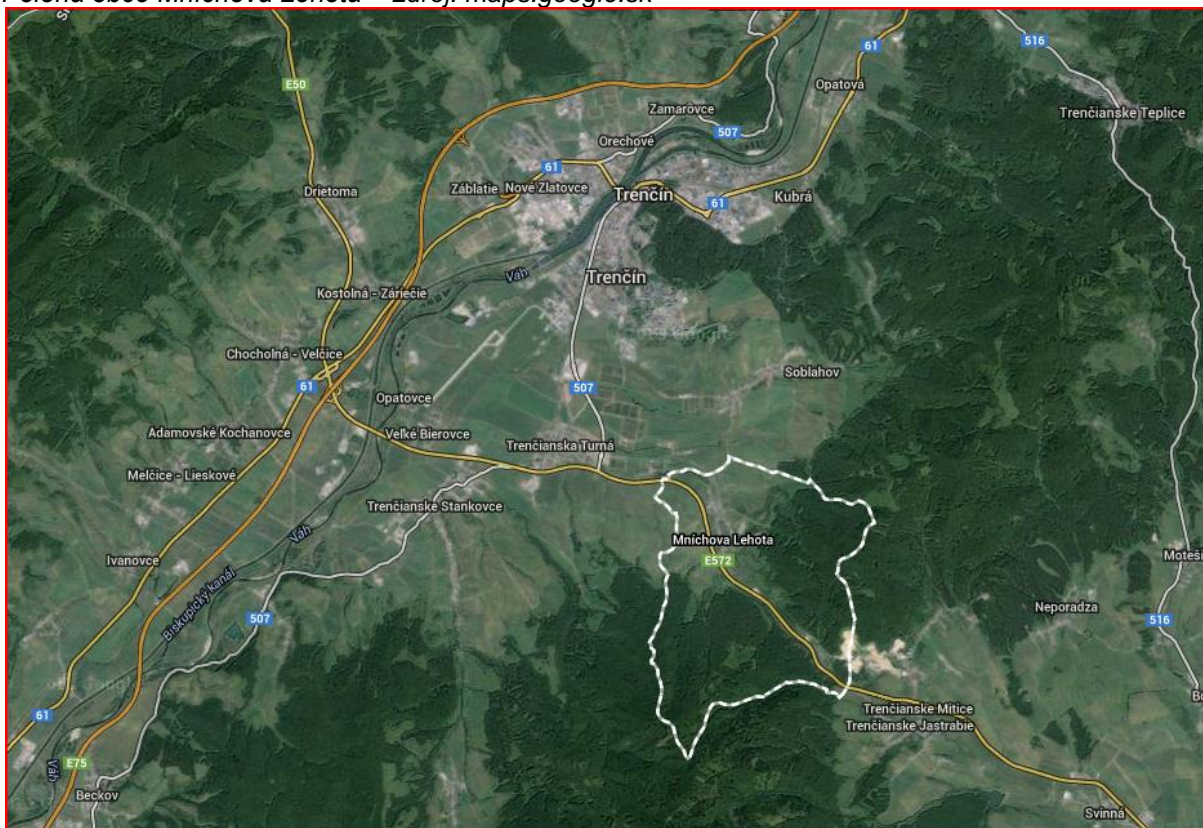
Obec Mníchova Lehota patrí do kategórie obcí s počtom obyvateľov 1000-1999 – v tejto kategórii je zaradených 19,4 % obcí Slovenska. Z administratívneho hľadiska patrí do územia Trenčianskeho samosprávneho kraja – Okresu Trenčín. Územie obce je na severozápade mierne zvlnené, na východe vrchovinové a juhu hornatinné. Leží v doline potoka Mníchovka na styku Trenčianskeho podolia a juhozápadného výbežku Strážovských vrchov s Považským Inovcom.

Obec sa skladá z jedného katastra s rozlohou 1661,5 ha a hraničí s Trenčínom a Soblahovom na severe, Trenčianskou Turnou na západe, Trenčianskymi Miticami a Neporadzou na východe a Trenčianskym Jastrabím na juhovýchode.

Intravilán obce je tranzitný, ťažisko tranzitu je sústredené na ceste I/50, ktorá prechádza mimo zastavaného územia.

Dopravná vzdialenosť do centra Trenčína je 9,6 km.

Poloha obce Mníchova Lehota – zdroj: maps.google.sk



1.2 Partnerstvo

Dňa 5. marca 2007 sa na Obecnom úrade v Trenčianskych Stankovciach konal ustanovujúci snem **Združenia obcí Mikroregión Inovec**. Zakladateľmi združenia sú obce: Trenčianske Stankovce, Trenčianska Turná, Soblahov, Mníchova Lehota, Selec, Veľké Bierovce, Opatovce a Krivosúd-Bodovka.

Združenie vzniklo v záujme spoločnej ochrany členov združenia a ich obyvateľov, rozvoja efektívnej samosprávy obcí, iniciovania a podpory aktivít v oblastiach spoločenských, hospodárskych, ekonomických, ekologických, sociálnych a kultúrnych, športovo-turistických, výchovno-vzdelávacích a investičných za využitia možnosti čerpania finančných prostriedkov z Európskej únie a iných fondov.

S úmyslom aktivizovať obyvateľov mikroregiónu a aktívnejšie zapojiť do jeho rozvoja miestnych podnikateľov a tretí sektor založili v roku 2014 obce mikroregiónu občianske združenie – **Miestnu akčnú skupinu Inovec**. Týmto vytvorili platformu pre inštitucionalizáciu verejno-súkromného partnerstva a aplikovanie prístupov Leader a CLLD pri realizácii rozvojových aktivít.

1.3 História obce

Obec Mníchova Lehota vznikla na starej strategickej a obchodnej ceste, vedúcej z Moravy a zo Stredného Považia na Nitru a do stredoslovenských banských miest.

Za prvú a najstaršiu zmienku sa považuje zápis v listine kráľa Belu IV. z roku 1269, v ktorej sa spomína „Terra episcopi nitriensis“ (zem nitrianskeho biskupa, avšak nie je isté že sa týka priamo obce Mníchova Lehota.

Keďže obec mala vždy strategickú polohu, je pravdepodobné, že tu existovalo strážne miesto, ktoré hlásilo pohyb na trenčiansku hradnú skalú. Svedčia o tom aj názvy častí obcí ako Stráže a Zadné Stráže. V časti obce - Kostelec sa nachádzal v minulosti kláštor s kostolom. Zmienka o ich pozostatkoch sa nachádzajú s písomnosťami nitrianskeho biskupstva z 19 stor. V tejto súvislosti dokonca existuje predpoklad, že prvými osídlencami boli benediktíni z kláštora svätého Hypolita na Zobore. Kláštor zanikol pravdepodobne počas tatárskeho vpádu v roku 1241.

Osada bola obnovená v období Matúša Čáka Trenčianskeho, ktorý zakladal nové osady a na základe osobitej zmluvy ich oslobodzoval na určitý čas od dane – odtiaľ názov Lehota.

Názov Mníchova Lehota je prvýkrát listinne doložený ako Monoh Lehota v roku 1439. V roku 1493 sa uvádza ako Barath Lehota, v roku 1532 ako Mnyhowalehota, v roku 1536 ako Mnyhowa Lehota, v roku 1546 ako Lehota Domini Trencin alias Barath Lehota. V rokoch 1907 – 1913 to bola Barátszabadi.

Obec vo svojej histórii striedala často majiteľov. Po Matúšovi Čákovi patrila manželke kráľa, neskôr uhorskej kráľovskej komore, rodine Thurzo, d'Arco, Lobkovicovcom, Forgáčovcom, Illesházyovcom, Tekenyovcom, Serenyovcom, Sinaovcom. Prekonala rôzne nájazdy – Tatári, Turci, kurucké vojny, prusko-rakúsku vojnu, obe svetové vojny ako aj rôzne epidémie – morové epidémie v rokoch 1585, 1656, 1710, cholerové epidémie – v rokoch 1831, 1873.

Život obce poznamenali aj viaceré pozitívne udalosti – otvorenie železničnej trate, postavenie horskej železnice, založenie potravinového družstva a neskôr úverového družstva (1929), založenie ochotníckeho divadla (1919), založenie požiarnického zboru (1925), zloženie urbárskej (1931) a neskôr pasienkovej spoločnosti (1939), ako aj rôznych spolkov ako Živena, TJ Sokol, TJ Slovan a pod.

Históriu obce obyvateľom i návštevníkom pripomínajú tieto

- národné kultúrne pamiatky:
 - filiálny kostol sv. Trojice,
 - opevnenie kostola sv. Trojice,
- a pamätihodnosti obce:
 - dom s výškou č. 119,
 - lipa na kuruckom cintoríne.

Spôsob ochrany a využívania pamätihodností obce upravuje všeobecne záväzné nariadenie č. 2/2008, ktoré tiež utvára predpoklady pre zaraďovanie hnutelných a nehnuteľných vecí do evidencie pamätihodností obce.

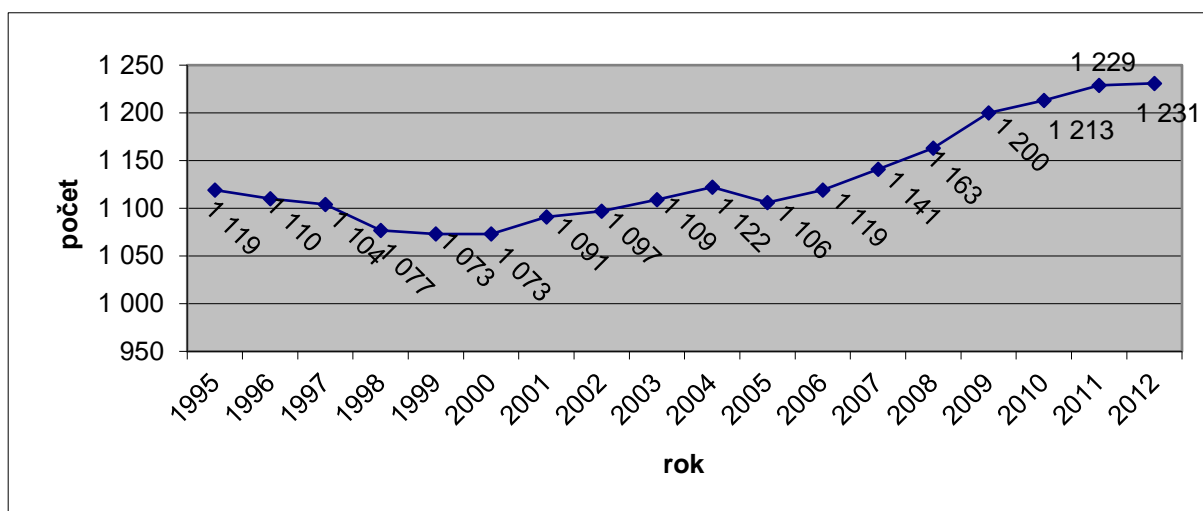
2. Demografia, ľudské zdroje

2.1 Vývoj počtu obyvateľov

K 31.12.2012 žilo v obci 1231 obyvateľov, z toho 627 mužov a 604 žien. O vývoji počtu obyvateľov od roku 1995 do roku 2012 poskytujú obraz nasledovná tabuľka a graf.

Vývoj počtu obyvateľov obce						
Rok	Počet obyvateľov	Percentuálna zmena				
		medziročná	3ročná	6ročná	18ročná	najväčšia
1995	1 119					x
1996	1 110	-0,80%	-1,34%	-4,11%		x
1997	1 104	-0,54%				x
1998	1 077	-2,45%				x
1999	1 073	-0,37%	-0,37%			
2000	1 073	0,00%			15%	
2001	1 091	1,68%				
2002	1 097	0,55%	1,65%			
2003	1 109	1,09%		2,57%		
2004	1 122	1,17%				
2005	1 106	-1,43%	-0,27%			
2006	1 119	1,18%		2,57%		
2007	1 141	1,97%				
2008	1 163	1,93%	5,17%			
2009	1 200	3,18%		8%		
2010	1 213	1,08%				
2011	1 229	1,32%	1,48%			
2012	1 231	0,16%				

Zdroj: ŠÚ SR



Zdroj: ŠÚ SR

Počet obyvateľov možno z dlhodobého hľadiska považovať za rastúci.

O dôvodoch nárastu počtu obyvateľov za posledných osem rokov hovorí

ukazovateľ „prirodzená výmena a migrácia“.

Prirodzená výmena a migrácia v obci Mníchova Lehota

rok		Narodení	Zomrelí	Prirodzený prírastok/úbytok	Prisťahovaní	Vysťahovaní	Prírastok/úbytok sťahovaním	Celkový prírastok/úbytok
2005	1 106	12	11		16	26		
2006	1 119	10	10	0	26	13	13	13
2007	1 141	15	10	5	34	17	17	22
2008	1 163	16	19	-3	37	12	25	22
2009	1 200	9	10	-1	75	37	38	37
2010	1 213	13	13	0	28	15	13	13
2011	1 229	14	6	8	27	19	8	16
2012	1 231	12	14	-2	16	12	4	2
Spolu		101	93	8	259	151	108	125

Zdroj: ŠÚ SR

Od roku 2005 do roku 2012 vzrástol počet obyvateľov obce v absolútnom vyjadrení o 125. V tomto období nebol ani raz zaznamenaný celkový úbytok obyvateľov. Pozitívny vplyv na prírastok obyvateľov malo predovšetkým sťahovanie obyvateľov do obce.

2.2 Veková štruktúra obyvateľstva

Veková štruktúra obyvateľov obce Mníchova Lehota

Rok	Počet obyvateľov	predproduktívny vek		produktívny vek		poproduktívny vek		Index starnutia ²	Priemerný vek	Mediánový vek ³	Index ekonom. zaťaženia ⁴
		počet	%	počet	%	počet	%				
2005	1 106	191	17%	677	61%	238	22%	124,61	38,59		
2006	1 119	188	17%	695	62%	236	21%	125,53	38,59		
2007	1 141	192	17%	706	62%	243	21%	126,56	38,61		
2008	1 163	194	17%	726	62%	243	21%	125,26	38,29		
2009	1 200	200	17%	759	63%	241	20%	120,50	38,19		
2010	1 213	209	17%	751	62%	253	21%	121,05	38,33		
2011	1 229	207	17%	866	70%	156	13%	75,36	38,72	37,29	41,92
2012	1 231	209	17%	862	70%	160	13%	76,56	38,92	37,85	42,81

Zdroj: ŠÚ SR

Veková štruktúra obyvateľstva obce bola do roku 2010 regresívna. V roku 2010 tvorili obyvatelia v poproduktívnom veku 21 % celkového počtu obyvateľov, v roku 2011 to bolo už len 13 %. Tento pokles bol spôsobený zmenou štatistického vykazovania. Do roku 2010 boli v poproduktívnom veku muži vo veku 60 rokov a viac

² vyjadruje pomer medzi poproduktívnou a predproduktívnou zložkou obyvateľstva, t.j. vyjadruje počet osôb vo veku 65 a viac rokov pripadajúcich na 100 osôb vo veku 0 – 14 rokov. Ako nepriaznivý pomer sa hodnotí index starnutia vyšší ako 100.

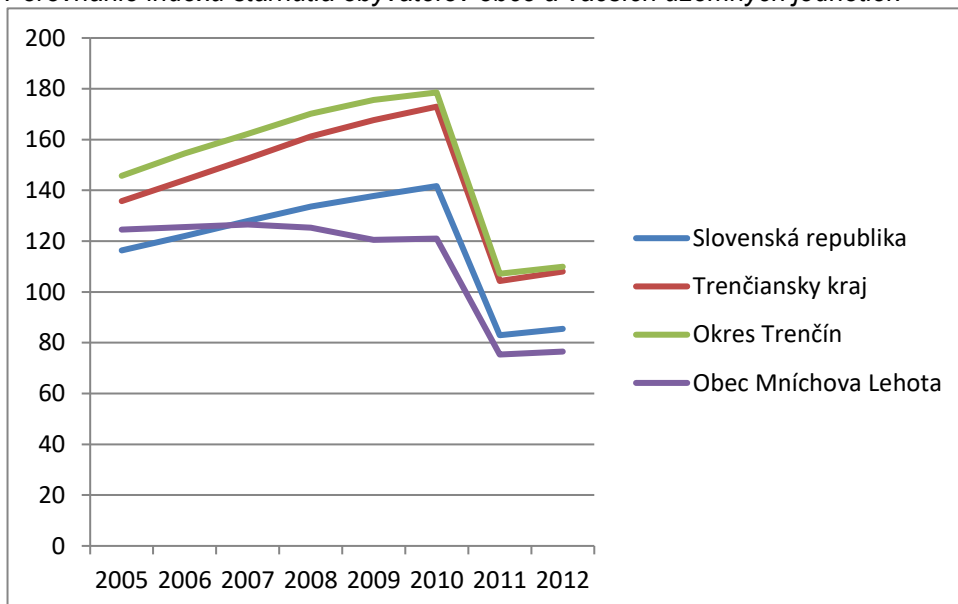
³ vek, ktorý rozdeľuje populáciu na dve rovnako početné časti (polovica s nižším vekom a polovica s vyšším vekom ako je medián)

⁴ vyjadruje zaťaženie produktívneho obyvateľstva neproduktívnym, t.j. pomerom počtu osôb v predproduktívnom a poproduktívnom veku k osobám v produktívnom veku. Je ukazovateľom úrovne životných a ekonomických podmienok. Hovorí koľko neproduktívnych osôb pripadá obyčajne na 100 ľudí v produktívnom veku

a ženy vo veku 55 rokov a viac. Od roku 2011 sú za obyvateľov v poproduktívnom veku považovaní všetci bez ohľadu na pohlavie vo veku 65 a viac rokov. Toto isté zdôvodnenie platí aj pre pozitívny vývoj indexu starnutia.

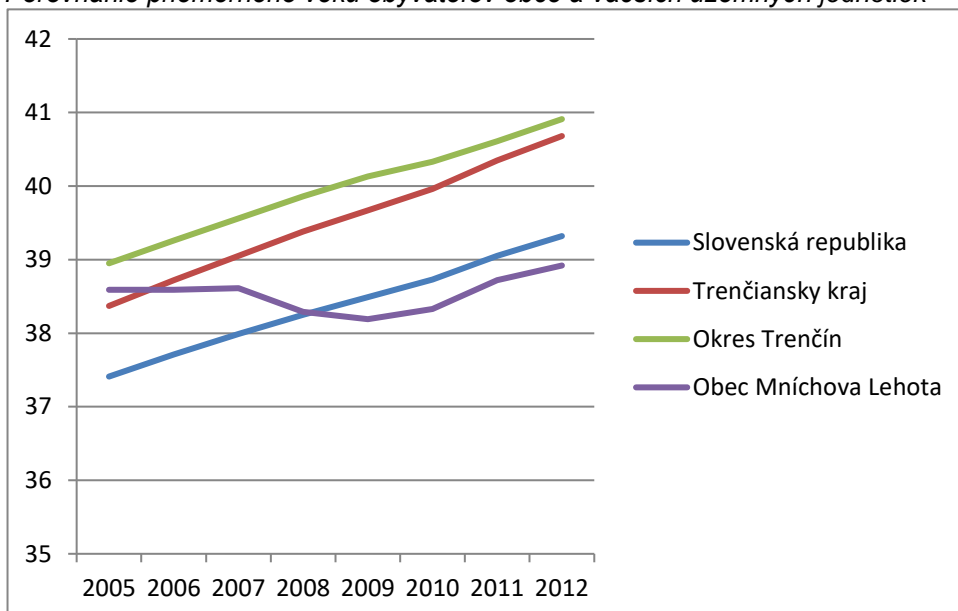
Pozitívne však treba vnímať podiel obyvateľov v predproduktívnom veku, ktorý je dlhodobo stabilný.

Porovnanie indexu starnutia obyvateľov obce a väčších územných jednotiek



Zdroj: ŠÚ SR

Porovnanie priemerného veku obyvateľov obce a väčších územných jednotiek

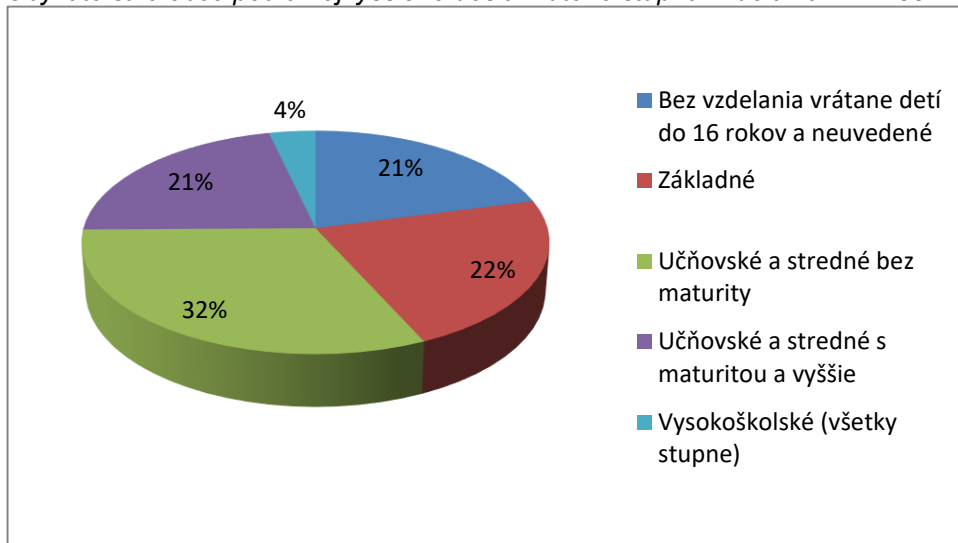


Zdroj: ŠÚ SR

Veková štruktúra obyvateľstva obce vo vyjadrení ukazovateľov index starnutia a priemerný vek je v porovnaní s väčšími územnými jednotkami podpriemerná, čo je pozitívne.

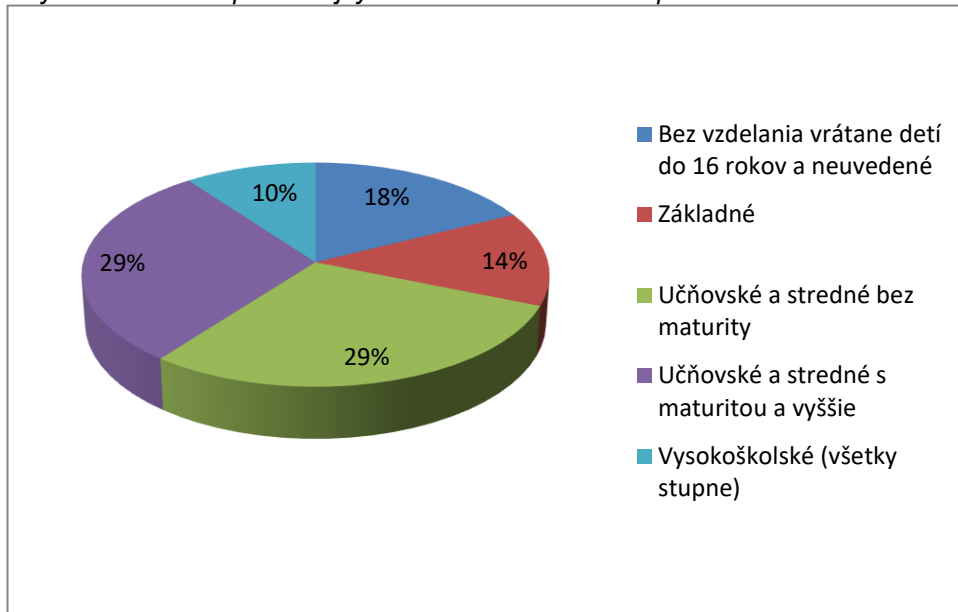
2.3 Vzdelanostná úroveň

Obyvateľstvo obce podľa najvyššieho dosiahnutého stupňa vzdelania v r. 2001



Zdroj: ŠÚ SR

Obyvateľstvo obce podľa najvyššieho dosiahnutého stupňa vzdelania v r. 2011



Zdroj: ŠÚ SR

V období medzi sčítaniami obyvateľov, domov a bytov v rokoch 2001 a 2011 sa vzdelanostná úroveň obyvateľov obce Mníchova Lehota zvýšila, najväčší rozdiel je vidieť pri porovnaní percenta počtu obyvateľov s vysokoškolským vzdelaním. Kým v roku 2001 mali ukončené vysokoškolské vzdelanie 4 % obyvateľov, v roku 2011 to už bolo 10 %. Kým v roku 2001 mala maturitu alebo vysokoškolský diplom $\frac{1}{4}$ obyvateľov, v roku 2011 to už bolo viac ako $\frac{1}{3}$.

Porovnanie vzdelanostnej úrovne obyvateľov s priemerom SR, TSK a okresu TN v r. 2011

	Bez vzdelania vrátane detí do 16 rokov a neuvedené	Základné	Učňovské a stredné bez maturity	Učňovské a stredné s maturitou a vyššie	Vysokoškolské (všetky stupne)	Spolu
Slovenská republika	999 951 18,53%	808 490 14,98%	1 244 038 23,05%	1 596 589 29,58%	747 968 13,86%	5 397 036
Trenčiansky kraj	76 829 12,93%	97 993 16,49%	160 043 26,93%	185 133 31,15%	74 330 12,51%	594 328
Okres Trenčín	21 173 18,72%	12 562 11,11%	27 876 24,64%	34 326 30,35%	17 178 15,19%	113 115
Mníchova Lehota	213 17,57%	165 13,61%	354 29,21%	357 29,46%	123 10,15%	1 212

Zdroj: ŠÚ SR

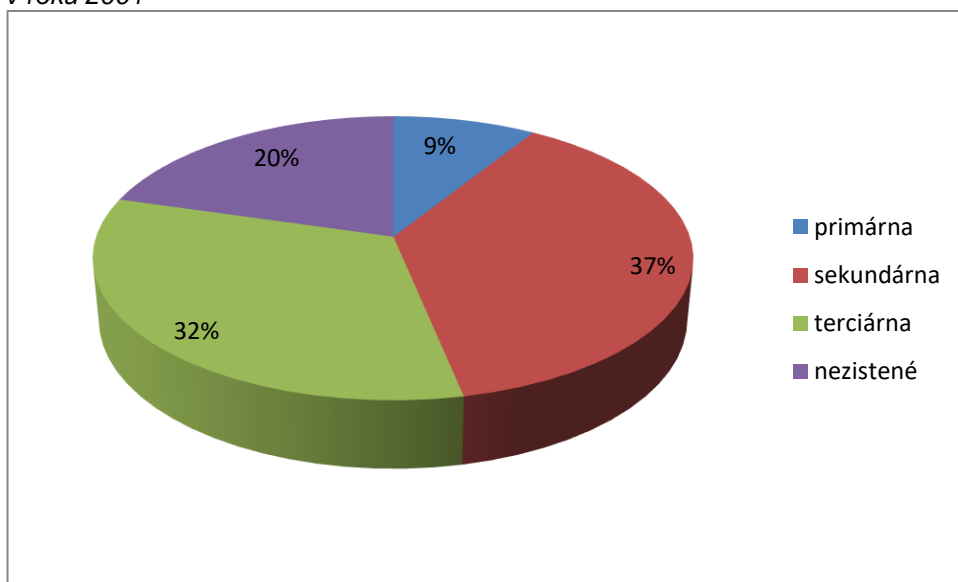
Napriek tomu, že vzdelanostná úroveň obyvateľstva sa za posledné roky značne zvýšila, v porovnaní s väčšími územnými jednotkami je nižšia.

2.4 Ekonomická aktivita

V roku 2011 bolo ekonomicky aktívnych 50,08 % obyvateľov obce, čo je v porovnaní s rokom 2001, kedy bola hodnota tohto ukazovateľa 53,6 % negatívna zmena.

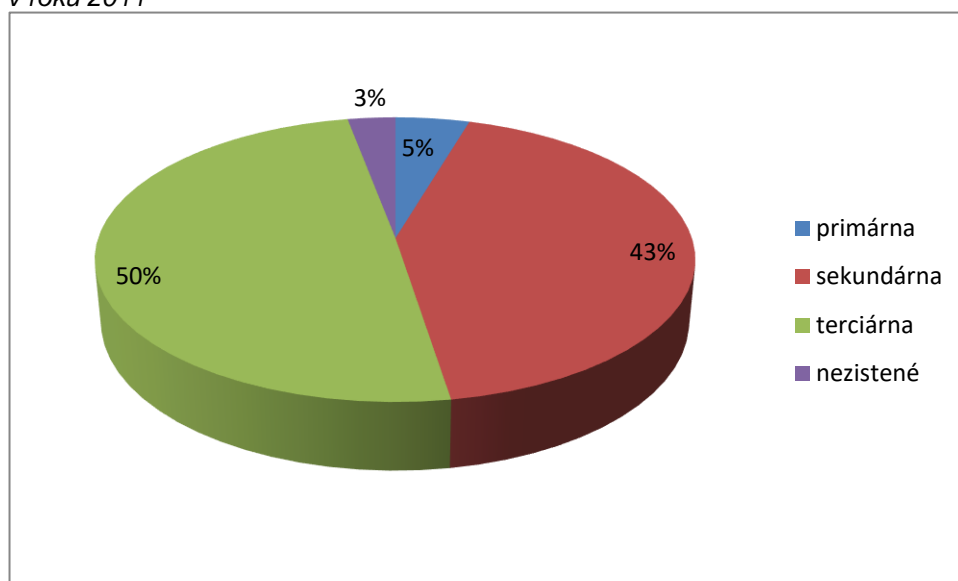
Zmeny v hospodárstve štátu sa prejavujú poklesom zamestnanosti v poľnohospodárstve, priemysle a predovšetkým v posledných pár rokoch rozvojom zamestnanosti v sektore služieb. Toto tvrdenie sčasti platí aj v obci Mníchova Lehota. V roku 2001 pracovalo v poľnohospodárstve a prvovýrobe 9 % ekonomicky aktívnych obyvateľov, v roku 2011 sa ich tejto sfére venovalo 5 %. V sekundárnej sfére bol zaznamenaný nárast zamestnanosti z 37 % na 43 %. Vo sfére služieb pracovalo v roku 2011 50 % ekonomicky aktívnych obyvateľov, kým v roku 2001 to bolo 32 %.

Zamestnanosť ekonomicky aktívneho obyvateľstva obce Mníchova Lehota vo sférach hospodárstva v roku 2001



Zdroj: ŠÚ SR

Zamestnanosť ekonomicky aktívneho obyvateľstva obce Mníchova Lehota vo sférach hospodárstva v roku 2011



Zdroj: ŠÚ SR

Podiel ekonomicky aktívnych obyvateľov na celkovom počte obyvateľov v porovnaní s vyššími územnými jednotkami je zodpovedajúci priemeru.

Porovnanie podielu ekonomicky aktívneho obyvateľstva na celkovom počte

	Počet obyvateľov	Ekonomicky aktívni obyvratelia	% Ekonomicky aktívnych z celkového počtu
Slovenská republika	5 397 036	2 630 052	48,73%
Trenčiansky kraj	594 328	292 588	49,23%
Okres Trenčín	113 115	55 414	48,99%
Mníchova Lehota	1212	607	50,08%

Zdroj: ŠÚ SR

V roku 2011 nachádzalo uplatnenie v obci 15,7 % ekonomicky aktívnych obyvateľov, zvyšok musí za prácou dochádzať.

3. Životné prostredie

V zmysle geomorfologického členenia patrí obec do:

sústavy: Alpsko – himalájskej

podsústavy: Karpaty

provincie: Západné Karpaty

subprovincie: Vnútorne Západné Karpaty

oblasti: Fatransko-Tatranskej

celku: Považský Inovec, Strážovské vrchy, Považské podolie

podcelku: Vysoký Inovec, Trenčianska vrchovina, Trenčianska kotlina

Z geologického hľadiska je najvýznamnejšie ložisko vápencov a dolomitov v juhozápadnej časti obce. Ložisko sa využíva na ťažbu stavebného kameňa.

Pôdny fond obce o celkovej výmere 1661,64 ha sa skladá z:

Poľnohospodárska pôda		545,65 ha
v tom	Orná pôda	292,11 ha
	Záhrada	22,55 ha
	Ovocný sad	12,61 ha
	Trvalý trávny porast	218,39 ha
Nepoľnohospodárska pôda		1115,98 ha
v tom	Lesný pozemok	957,56 ha
	Vodná plocha	12,51 ha
	Zast. plocha a nádvorie	65,38 ha
	Ostatná plocha	57,72 ha

Zdroj: ŠÚ SR

Územie obce je zvlnené – pahorkatinné až hornatinné, mimo zastavané územie prevládajú lesné pozemky a poľnohospodárska pôda.

Územie je z klimatologického hľadiska rozdelené medzi viaceré subtypy. Úhrny zrážok sú 600 – 900 mm ročne, januárové teploty dosahujú -6 až -2,5 °C, júlové teploty dosahujú 17 až 18 °C.

Najvýznamnejším povrchovým hydrologickým prvkom je potok Mníchovka, okrem neho pretekajú územím obce menšie potoky. Pozornosť si tiež zaslúži navrhovaná vodná nádrž na potoku Rakovec, ktorá sa využíva na chov rýb a rekreáciu občanov. Územie obce patrí do povodia Váhu.

Na území obce sa nachádza viaceré prírodných minerálnych prameňov.

V zmysle nariadenia vlády č. 617/2004 Z.z. celé územie obce patrí k citlivým a zraniteľným oblastiam.

4. Technická infraštruktúra

4.1 Zásobovanie vodou

Obec je napojená na verejný vodovod, ktorý bol vybudovaný v rokoch 1967-1980. Investorm bola obec, v súčasnosti je vodovod vo vlastníctve TVK, a.s. Trenčín, obec Mníchova Lehota je akcionárom tejto spoločnosti na základe vkladu majetku. Správu vodovodu vykonáva TVK, a.s. Trenčín. Obec ďalej vlastní tri miestne gravitačné vodovody Svinica, Dráhy a Jarky. Na tieto vodovody je napojených spolu 31 rodinných domov. Zdrojom pitnej vody je vodný zdroj Bysterec I., II., III., ktorý sa nachádza v katastri obce. Na vodovod je napojených cca 98,7 % obyvateľov.

4.2 Odkanalizovanie

V obci nie je vybudovaná kanalizácia. Splaškové odpadové vody sú odvádzané do septikov, odkiaľ sú odoberané cisternami a odvážané do ČOV, stále sa však stávajú prípady, kedy obyvatelia vypúšťajú splaškové vody do terénu. Dažďové vody zo striech a objektov sú zvedené voľne do terénu. Vzhľadom na skutočnosť, že celé územie obce sa nachádza v ochranných pásmach minerálnych a stolových vôd, je nevyhnutné prípadne vybudovať splaškovú kanalizáciu v obci.

4.3 Zásobovanie plynom

Obec je celoplošne plynofikovaná. Vzhľadom na nepriaznivý vývoj ceny plynu riešia mnohé domácnosti alternatívne vykurovanie na tuhé palivo krbmi, pieckami a inými zariadeniami. V domácnostiach napojených na plyn žije 98,3 % obyvateľov.

4.4 Elektrifikácia

Obec bola elektrifikovaná v roku 1959. Elektrické vedenie v obci je vzdušné. Dve transformačné stanice postačujú pre súčasné potreby obce, pre plánovanú novú výstavbu nemajú dostatočnú kapacitu.

Verejnú osvetlenie zrekonštruované v r. 2007 v časti obce nespĺňa najnovšie parametre, vo zvyšnej časti je výbojkové, jeho rekonštrukcia využijúca úsporné technológie predstavuje možnosť zníženia spotreby elektrickej energie.

4.5 Telekomunikácie

Telefonické spojenie zabezpečuje digitálna telefónna ústredňa. Pokrytie signálom mobilných operátorov je dobré. Rovnako s dostupnosťou internetu v obci nie je problém.

Miestny rozhlas v obci je drôtový, ústredňa je v budove obecného úradu. Je technicky a morálne zastaraný.

4.6 Doprava

Obec je dopravne napojená na cestnú sieť prostredníctvom cesty III/507062 na cestu I/50, z ktorej má obce priame prepojenie na diaľnicu D/1 a tým na hlavný cestný ťah Bratislava – Žilina. Cesta I/50 zabezpečuje obci dobré napojenie na smer Prievidza a hranica s ČR. Krajské mesto je dostupné napojením cesty III/507062 na cestu II/507 v Trenčianskej Turnej alebo na cestu III/507022 v Soblahove.

Čo sa týka kvality povrchu cestnej siete, miestne komunikácie v dĺžke 3571 m boli rekonštruované v r. 2010. Na rekonštrukciu získala obec nenávratný finančný príspevok z programu rozvoja vidieka. Kvalita povrchu cesty III/507062 je v súčasnosti dobrá, v niektorých úsekoch však zhoršená sieťovým rozpadom.

4.7 Odpadové hospodárstvo

Obec má uzatvorenú zmluvnú spoluprácu na zber, likvidáciu a zhodnotenie odpadu so špecializovanými spoločnosťami. Zber zmesového komunálneho odpadu prebieha 1x za dva týždne. Zberajú sa tiež vyseparované zložky – papier a lepenka, sklo, plasty, textil, nebezpečné odpady, elektroodpady z domácností. Z biologicky rozložiteľným komunálnym odpadom nakladajú obyvatelia sami – ukladajú ho na vlastné kompostoviská. Obec má spracovanú projektovú dokumentáciu na vybudovanie kompostárne a zberného miesta odpadov. Kompostáreň je už čiastočne vybudovaná.

Nakladanie s odpadmi upravuje VZN č. 3/2012.

5. Služby občianskej vybavenosti

5.1 Školstvo

V obci sa nachádza materská škola aj základná škola.

Základná škola je školou bez právnej subjektivity, v ktorej sa vyučujú žiaci v 1. – 4. ročníku samostatne bez spájania. V škole vyučujú 4 učiteľky, z ktorých jedna vykonáva i funkciu riaditeľky. V školskom klube detí sa o žiakov stará 1 vychovávateľka. V školskom roku 2013/2014 navštevovalo školu 37 žiakov.

Po skončení 4. ročníka žiaci dochádzajú zvyčajne do plnoorganizovanej školy v Trenčianskej Turnej, prípadne do Trenčína, či už do základných škôl alebo na osemročné gymnáziá.

Materská škola v obci má dlhoročnú tradíciu, od roku 2004 je školou s právnou subjektivitou. Kapacita dvoch tried je 32 detí, navštevuje ju 45 detí, je nevyhnutné rozšírenie kapacity.

Deti sa zapájajú do rôznych súťaží a projektov a sú tiež významnými aktérmi kultúrno-spoločenského života v obci.

Z hľadiska materiálno-technického vybavenia sú škola aj škôlka neustále dovybavované, aby bol výchovno-vzdelávací proces zaujímavý. Zo stavebno-technického hľadiska by si oba objekty vyžadovali rekonštrukciu s cieľom zabezpečiť energetickú efektívnosť. V roku 2008 bola zrekonštruovaná kotolňa základnej školy a v r. 2004 kotolňa MŠ.

5.2 Zdravotníctvo

Terénna zdravotná sestra je k dispozícii v ambulancii 2 dni v týždni. Obvodné zdravotné stredisko pre deti a dospelých v Trenčianskej Turnej. Rýchla zdravotná a rýchla lekárska pomoc majú dojazd do obce do 15 minút, najbližšie stredisko záchranej zložky sídli v areáli trenčianskej nemocnice.

5.3 Sociálna starostlivosť

Obec má vypracovaný komunitný plán sociálnych služieb. Obec poskytuje prepravnú službu a stravovanie. Vzhľadom na demografické trendy stúpajú požiadavky na poskytovanie starostlivosti a obyvatelia obce pociťujú deficit odbornej starostlivosti typu domova sociálnych služieb alebo alternatívnej celodennej starostlivosti. Jednou z vhodných možností by bolo zabezpečenie poskytovania terénnej opatrovateľskej služby v obci, ktorá by suplovala zariadenia dočasného umiestnenia odkázaných občanov.

5.4 Kultúra, šport a činnosť spolkov

Život obce obohacujú kultúrno-spoločenské a športové podujatia, prevažne poriadané obcou:

- Maškarný ples MŠ a ZŠ
- Dospelácky maškarný ples
- Stavanie mája
- Oslava Dňa matiek
- Strelecká súťaž
- Folklórne slávnosti
- Hodová zábava
- Jánske ohne
- Zraz Lehôt
- Traktortrial (Podinovecký malotraktor)
- Juniorcross
- Posedenie s dôchodcami
- Vianočný program

Zo zariadení občianskej vybavenosti sú občanom k dispozícii:

- **Knižnica základnej školy/obecná knižnica** - v knižnici sa nachádza cca 6400 kníh rôzneho žánru a disponuje aj filmovými nosičmi. Čitateľskú základňu tvorí v súčasnosti okolo 70 čitateľov, z toho je väčšia časť detí. Aj keď má kniha v dnešnej dobe veľkých konkurentov, knižnica si udržiava relatívne stabilný počet svojich členov. Prevádzku knižnice zabezpečuje knihovníčka, ktorá je zamestnancom obce. Obec každý rok zakúpením kníh z rozpočtu obce rozširuje možnosti pre čitateľov.
- **Kultúrny dom**, Centrom kultúrneho života je obecný kultúrny dom (kapacita 300 osôb). Tu sa organizujú rozličné kultúrne podujatia, ktoré začínajú plesovou sezónou, pokračujú vystúpeniami detských folklórnych súborov a speváckych skupín, oslavami významných jubileí a výročí, divadelnými predstaveniami a mnohými ďalšími podujatiami. Kultúrny dom je súčasťou multifunkčnej budovy, v ktorej sídli aj obecný úrad, na prízemí sú vytvorené priestory pre pohostinské zariadenie. Budova si vyžaduje významnú rekonštrukciu z dôvodu energetickej náročnosti a modernizáciu vnútorného vybavenia, čím sa vytvoria predpoklady pre jej intenzívnejšie využívanie na kultúrno-spoločenské účely i rodinné oslavy.
- **Amfiteáter** bol postavený v roku 1969 na bývalom smetisku. Stal sa významným prvkom v kultúrno-spoločenskom živote celého regiónu.

V obci pracuje folklórna skupina Lehoťanka, detský folklórny súbor Bysterec, tanečná folklórna skupina Trúfalci a divadelný súbor (PA)Tália. Svojimi vystúpeniami prinášajú radosť širokému publiku. Okrem toho pôsobia v obci Červený kríž, Miestny odbor Matice Slovenskej a Seniorklub.

Obyvatelia inklinujúci k organizovanému športu sú aktívni v telovýchovnej jednote Družstevník. Hlavné zázemie poskytuje športovcom futbalové ihrisko a klubovňa TJ.

5.5 Rekreačia, oddych

Príležitosť pre aktívny oddych poskytuje predovšetkým okolitá príroda, obec je vhodným východiskom pre turistov smerujúcich do Považského Inovca a Strážovských vrchov.

V zime je obyvateľom k dispozícii prírodné klzisko na asfaltovom ihrisku.

Charakteristickou črtou Mníchovej Lehoty je aj množstvo chat slúžiacich na individuálnu rekreáciu, jedná sa tak o chaty súkromných vlastníkov ako aj podnikové chaty. Tieto sú lokalizované predovšetkým na úpätí Považského Inovca v okolí lesnej cesty, po ktorej v minulosti viedla železnička na zvoz dreva. Cestu teraz s obľubou využívajú cyklisti a predstavuje výborný základ pre rozvoj cestovného ruchu.

V obci sa nachádza aj ubytovacie zariadenie – zrekonštruovaná hájovňa v časti obce Jarky.

Obcou vedie medzinárodná turistická trasa E8 a značená cyklotrasa (zelená) napájajúca sa v Trenčíne na Považskú cyklomagistrálu.

Prírodné bohatstvo obce vytvára podmienky pre poľovníctvo a rybárstvo. Potenciál pre rozvoj rekreácie a turizmu vytvára vodná nádrž na potoku Rakovec.

5.6 Služby prispievajúce ku kvalite života

V obci sa nachádza:

- 1 predajňa potravín a zmiešaného tovaru,
- 2 pohostinstvá,
- predajňa syrov,
- 2 reštauračné zariadenia , jedno lokalizované mimo obce – motorest „RADAR“ pri rýchlostnej ceste I/50 a jedno v obci „Corleone“.

Jedná sa o prevádzky živnostníkov. Vzhľadom na blízkosť mesta väčšina obyvateľov nakupuje v nákupných centrách, je však dôležité prihliadať aj na ľudí, pre ktorých je potrebné, aby aspoň základné tovary boli k dispozícii aj priamo v obci.

Hromadnú dopravu osôb zabezpečuje SAD Trenčín a SAD Prievidza. V pracovné dni odchádza z obce cca 50 priamych spojov do Trenčína. Počas voľných dní je intenzita spojov cca tretinová.

V obci v časti Jarky sa nachádza železničná stanica, z ktorej odchádzajú do Trenčína 4 osobné vlaky denne.

Poštovú službu pre obec zabezpečuje pošta v Trenčianskej Turnej, odkiaľ dochádza poštový doručovateľ.

5.7 Cirkev, cintorín

Počas sčítania obyvateľov v roku 2011 sa cca 87 % obyvateľov Mníchovej Lehoty prihlásilo k registrovanej cirkvi. Najsilnejšie zastúpenie majú katolíci, ktorých podiel na celkovom počte obyvateľov je 84 %.

V obci sa nachádza Rímskokatolícky kostol Najsvätejšej Trojice. Bohoslužby sa tu konajú trikrát týždenne. Mníchova Lehota je filiálkou Farnosti Soblahov. Evanjelici dochádzajú na bohoslužby do Trenčianskych Stankoviec alebo Trenčína.

Priamo v obci sa nachádza cintorín a dom smútku. Dom smútku je v dobrom technickom stave. Kapacita cintorína je dostatočná.

5.8 Bezpečnosť

V obci nebola doteraz zaznamenaná výrazná kriminalita ani vandalizmus.

Posledné roky sú na Slovensku charakteristické zvýšenou mierou kriminality, v Trenčianskom kraji je počet trestných činov na obyvateľa dlhodobo nadpriemerný v porovnaní s celoslovenským priemerom. Z pohľadu narúšania pokojného života v obciach sa kriminalita prejavuje predovšetkým na zneužívaní dôveryhodnosti starších obyvateľov. Riziko, že sa stanú obeťami trestných činov je neustálou hrozbou. Preto sa obec snaží pôsobiť preventívne a robiť medzi obyvateľmi osvetu.

Z dopravného hľadiska obec nie je nebezpečná, čo vyplýva predovšetkým z toho, že tranzitná doprava obchádza zastavané územie po ceste I/50.

V obci pôsobí DHZ Mníchová Lehota - Soblahov, je zaradený do skupiny „C“ podľa zákona, čomu zodpovedá aj jeho vybavenosť. V prípade potreby je akcieschopný. Zázemie pre hasičov poskytuje hasičská zbrojnica, ktorá je súčasťou budovy obecného úradu. Materiálno-technické vybavenie zboru je dostatočné.

Riziko z pohľadu bezpečnosti predstavujú i vodné toky v obci, ktoré sú počas výdatných zrážok povodňové – obec i podnikateľské subjekty majú spracované povodňové plány.

5.9 Bytový fond, výstavba

V roku 2011, keď sa konalo sčítanie obyvateľov, domov a bytov, bolo v obci sčítaných 371 domov, 52 z nich bolo neobývaných, 16 domov je primárne určených na rekreáciu, 27 je v zlom technickom stave – nespôsobilé na bývanie, 8 slúži na iný účel ako na bývanie.

Domy spolu		371	
Z toho	Obývané	319	
	Podľa typu	Rodinné domy	309
		Bytové domy	5
		Iné	3
	Podľa vlastníctva	Fyzické osoby	305
		Štát	0
		Obce	2
		Iné právnické osoby	1
		Kombinácia vlastníkov	3
		Iné	0
	Podľa obdobia výstavby	Do r. 1945	51
		1946-1990	206
		1990-2000	22
Od 2001		29	

Zdroj: ŠÚ SR

Potenciál pre ďalší rozvoj bytovej výstavby je definovaný v územnom pláne. V rámci Územného plánu sa počíta s individuálnou a hromadnou bytovou výstavbou nadväzujúcou na súčasné zastavané územie. Vymedzuje tiež plochy občianskej vybavenosti, športu, rekreácie, plochy na podnikanie, poľnohospodárstvo a verejnú zeleň. V rokoch 2014-15 sa spracováva doplnok k UP obce.

V súčasnosti je v obci vo výstavbe 5 rodinných domov, na mnohých domoch sa uskutočnila významná rekonštrukcia. Momentálne je vydaných 5 stavebných povolení. Obec je stavebným úradom.

6. Hospodárstvo

6.1 Majetok a hospodárenie obce, miestna samospráva

Na ekonomickom rozvoji obce sa významnou mierou podieľa miestna samospráva prostredníctvom využívania majetku a disponibilných finančných prostriedkov.

V rokoch 2014-2016 plánuje obec rozpočet vo výške 501 709 EUR/rok

Majetok obce má hodnotu 3 001 213,51,- EUR a jeho štruktúra je:

Budovy	
Kultúrny dom	147 901,05
Základná škola	84 901,25
Materská škola	0
Stará požiarna zbrojnica	1 232,03
Zdravot stredisko a pož.zbrojnica	21 302,20
Bývalá predajňa COOP Jednota Mn.Lehota č. 76	39 500
Dom smútku	38 504,22
Drevenica - bufet v amfiteátri	6 705,17
Budova bývalého kaderníctva, Mn.Lehota č. 48	1 327,56
Chata hasiči	4 315,21
Klubovňa TJ	46 673,59
Šatne v amfiteátri	1 163,94
Sociálne zar.v amfiteátri	4 979,09
Márnica	297,32
Letný amfiteáter	32 990,44
Stavby	
Bytovka 18 b.j.	1 001 404,62
Bytovka 8 b.j.	419 005,79
Čakárne	1 666,78
Cesty	17 196,01
Detské ihrisko pri ZŠ	12 944,40
Futbalové ihrisko	9 958,18
Hrobky	5 674,02
Chodník na cintoríne	5 301,10
Mosty	10 259,75
Oplotenie cintorína	305,82
Rekonštrukcia MK	476 364,69
Studne	1 236,74
Verejné osvetlenie	1 922,06
Vodojem a vodovod Járky	23 235,74
Vodovod Drahy	27 816,50
Pracovné stroje a a zariadenia	
Kosačky, krovinořezy	3 245,03

PC, tlačiarne	12 025,13
Kontajnery	2 277,12
Miestny rozhlas, ústredňa	9 344,34
Rezačka na asfalt	1 656,38
Univerzálny nakladač	8 160,29
Prístroje a zvláštne tech.zariadenia	
Dopravné prostriedky	
Avia	6 799,04
Opel	7 000,00
Volkswagen Multivan	0,00
Praga V3S - valník	2057,79
Pegueot 308	15 401,98
Praga V3S - sklápač	1 110,34
Traktor Landini+čelný nakladač,vyklápací príves	78 710,50
Inventár	
OTE	5 254,69
DKP	47 485,60
Pozemky	199 157,72
Okrem toho má obec podiel v nasledovných aktívach:	
TVK, a. s.	154 043,98

Inštitút pre ekonomické a sociálne reformy hodnotí celkové finančné zdravie za roky 2009-2012 nasledovne:



Zdroj: www.obce.ineko.sk

Výkon obecnej správy vykonáva starosta obce, o základných otázkach života obce rozhoduje 9 členné obecné zastupiteľstvo. Organizačnú a ekonomickú agendu a technickú realizáciu výkonu obecnej správy zabezpečuje obecný úrad, ktorý má 23 zamestnancov. Budova obecného úradu je vo vyhovujúcom technickom stave.

6.2 Pôdohospodárstvo a poľnohospodárstvo

Najväčší podiel na rozlohe katastra má nepoľnohospodárska pôda – konkrétne lesy – 957,56 ha = cca 58 %. Majiteľom lesov je v najväčšej miere Lesné hospodárstvo Inovec, ďalej súkromní vlastníci zastúpení Urbárskou a pasienkovou pozemkovou spoločnosťou a Mestské lesy Trenčín.

Poľnohospodárska pôda zaberá cca 1/3 rozlohy katastra obce. Najväčší podiel na vlastníctve poľnohospodárskej pôdy majú súkromné osoby (známi alebo nezistení vlastníci). Prevažnú väčšinu tejto pôdy obhospodaruje Poľnohospodárske družstvo Trenčín - Soblahov, ktorého súčasťou je Farma Mníchova Lehota. Družstvo má pôdu v prenájme buď priamo od vlastníkov, alebo od Slovenského pozemkového fondu, alebo pozemkovej spoločnosti.

Na farme je sústredená aj živočíšna výroba – chov hovädzieho dobytku. Na poliach v okolí obce sa pestujú: pšenica, jačmeň, kukurica, repka olejná, cukrová repa a v menšej miere zemiaky.

6.3 Podnikateľská sféra

Okrem subjektov venujúcich sa pôdohospodárstvu a poľnohospodárstvu pôsobilo v čase spracovania dokumentu 24 podnikateľských subjektov, z toho:

- 6 právnických osôb,
- 18 fyzických osôb (SZČO),
- 17 má v obci sídlo,
- 7 má v obci prevádzku,
- 6 sa venuje výrobe,
- 11 vykonáva aktivity spadajúce do sektoru služieb,
- 6 zároveň vykonáva výrobnú činnosť i poskytuje služby.

V obci pôsobilo 27 podnikateľských subjektov, ktoré ukončili svoju podnikateľskú činnosť, 5 subjektov má činnosť pozastavenú a 13 subjektov ukončilo svoje pôsobenie v Mníchovej Lehote a podnikateľské aktivity presunulo do iných sídiel.

7. SWOT analýza

Silné stránky

- Atraktívne prírodné prostredie
- Rastúci počet obyvateľov
- Priaznivá veková štruktúra obyvateľov
- Zvyšovanie vzdelanostnej úrovne obyvateľov
- Zvyšovanie úrovne zamestnanosti obyvateľov
- Dostupnosť inžinierskych sietí
- Stav väčšiny objektov občianskej vybavenosti
- Dostupnosť služieb občianskej vybavenosti
- Separácia odpadu
- Zabezpečenie sociálnych služieb
- Dobrá dostupnosť obce verejnou autobusovou dopravou
- Udržiavanie folklóru a ľudových tradícií
- Intenzita kultúrno-spoločenských podujatí
- Napojenosť obce na značené cyklotrasy a turistické trasy
- Uspokojivé hospodárenie obce
- Partnerstvo na lokálnej úrovni
- Využívanie dotácií a grantov
- Stabilizované podnikateľské subjekty
- Uspokojivá dostupnosť tovarov a služieb vzhľadom na veľkosť obce
- Spracovaný územný plán
- Dobrá pripravenosť rozvojových zámerov obce

Slabé stránky

- Regresívna veková štruktúra
- Nižšia vzdelanostná úroveň obyvateľov v porovnaní s priemerom za okres, kraj i SR
- Pokles podielu ekonomicky aktívnych obyvateľov na celkovom počte
- Vysoká energetická náročnosť verejného osvetlenia
- Nevybudovaná kanalizácia
- Zlá kvalita povrchu niektorých úsekov vozoviek
- Zlý technický stav amfiteátra
- Rezervy v materiálo-technickom vybavení súborov
- Neexistencia kompostárne a zberného miesta odpadov
- Vysoká energetická náročnosť obecných budov
- Nízka kapacita MŠ
- Chýba zariadenie pre seniorov
- Nedobudované suché poldre v rámci protipovodňových opatrení
- Nedobudované rekreačno-oddychové zariadenie na Rakovci

Príležitosti

- Zvyšovanie počtu obyvateľov
- Komerčné využívanie kultúrneho domu
- Kultúrny a historický potenciál
- Budovanie turistickej infraštruktúry (cyklotrasy, náučný chodník, stravovacie, ubytovacie zariadenia,...)
- Spolupráca s okolitými obcami, zintenzívňovanie a nadväzovanie partnerstiev

- Rozvoj voľnočasových aktivít
- Skvalitnenie propagácie obce

Ohrozenia

- Povodne
- Ľahostajnosť k životnému prostrediu
- Ľahostajnosť zo strany externých subjektov k rozvoju obce
- Porušenie stability lesných porastov
- Výdavky spojené so zvyšujúcim sa počtom obyvateľov rastúce rýchlejšie ako príjmy z priamych daní.
- Nedostupnosť finančných zdrojov EÚ
- Nedostatok vlastných zdrojov

Strategická časť

Rozvojová vízia obce

Obec Mníchova Lehota bude poskytovať podmienky na všestranne kvalitný život jej občanov.

Stanovenie faktorov rozvoja a disparít

Výsledkom SWOT analýzy je stanovenie faktorov rozvoja a disparít.

Za **faktory rozvoja** obce sa stanovili tieto:

- Kvalita ľudských zdrojov
- Stabilizovaní podnikatelia
- Prebiehajúca výstavba
- Prírodný potenciál

Kľúčové **disparity**, ktoré môžu mať negatívny dopad na rozvoj obce, sú predovšetkým:

- Udržateľnosť kvality životného prostredia
- Rezervy v poskytovaní služieb seniorom
- Upadanie záujmu o život komunity
- Nedostatok finančných zdrojov (vlastných a dotačných)

Stanovenie cieľov a priorít

Na základe zistených faktorov rozvoja a disparít boli pre naplnenie vízie boli stanovené strategické ciele rozvoja. Východiskom pre plnenie strategických cieľov dlhodobého rozvoja je stanovenie priorít.

Strategické ciele	Priority
1. Zlepšiť kvalitu infraštruktúry	1.1: Stav nehnuteľného majetku (verejného aj súkromného)
	1.2: Infraštruktúra
2. Zvýšiť kvalitu života	2.1: Služby charakteru občianskej vybavenosti
	2.2: Zachovanie hodnôt a koordinovaný rozvoj
3. Zvýšiť hospodárske využitie vnútorných zdrojov obce	3.1: Počet malých a stredných podnikov
	3.2: Konkurencieschopné poľnohospodárstvo
	3.3: Rozvoj turizmu
	3.4: Ochrana a kvalita životného prostredia

Programová časť

Programová časť nadväzuje na priority stanovené v strategickej časti. V procese spracovania programovej časti boli stanovené opatrenia a aktivity v rámci jednotlivých priorít tak, aby ich vykonanie prispelo k naplneniu cieľov.

Priorita 1.1: Stav nehnuteľného majetku (verejného aj súkromného)

Nevyhnutné je vykonať rekonštrukcie budov verejného aj súkromného majetku. Estetické hľadisko mnohokrát nezodpovedá súčasným štandardom a zlý technický stav neraz ohrozuje zdravie užívateľov, v krajných prípadoch i okoloidúcich. Nezanedbateľným je tiež hľadisko ekonomickej a energetickej efektívnosti budov.

Rozvoj bytovej výstavby je tiež nevyhnutný z hľadiska zvyšovania počtu obyvateľov.

Opatrenie 1.1.1: Budovanie a rekonštrukcia verejných plôch, priestranstiev, oddychových zón v intraviláne a extraviláne obce

Opatrenie má prispieť k renovácii a rozvoju dediny a k zvyšovaniu jej atraktivity napríklad prostredníctvom aktivít:

- úprava a budovanie verejných plôch, verejnej zelene,
- úprava a budovanie detských ihrísk,
- úprava a budovanie oddychových zón – lavičky, odpočívadlá, sociálno-hygienické zariadenia,
- rekonštrukcia a budovanie autobusových zastávok,
- úprava a budovanie športových areálov.

Opatrenie 1.1.2: Výstavba, rekonštrukcia, opravy a modernizácia budov, ich efektívne využívanie

Výsledkom opatrenia je zároveň vytvorenie zázemia pre kvalitné poskytovanie služieb občianskej vybavenosti.

- rekonštrukcia kultúrneho domu, amfiteátru, obecného úradu,
- zvyšovanie energetickej efektívnosti budov.

Opatrenie 1.1.3: Bytová výstavba

Bytová výstavba je jednoznačnou príležitosťou pre trvaloudržateľný demografický vývoj v obci. Vhodné je zamerať sa tak na individuálnu bytovú výstavbu ako aj na výstavbu bytov a obnovu bytového fondu. Treba však citlivo zvažovať stavebný projekt takýchto aktivít, aby nebol narušený vidiecky charakter obce.

Ohrozením individuálnej bytovej výstavby môže byť nezáujem súkromných vlastníkov pozemkov o výstavbu alebo predaj, preto treba nájsť mechanizmus na ich motiváciu, pozemky využiť v súlade s územným plánom obce alebo zóny, alebo ich poskytnúť na využitie za odplatu.

Priorita 1.2: Infraštruktúra

Táto priorita zahŕňa predovšetkým problematiku inžinierskych sietí a dopravy. Bez ich vyhovujúcej úrovne nie je možné uvažovať o plnohodnotnom sociálnom a ekonomickom rozvoji.

Opatrenie 1.2.1: Odkanalizovanie a budovanie ČOV

Chýbajúca kanalizácia je jednoznačne jedným z najzávažnejších problémov. Súčasný stav riešenia likvidácie odpadových vôd ohrozuje životné prostredie, zdravie obyvateľov, demotivuje podnikateľov rozširovať svoje aktivity a posilňovať hospodársky rozvoj. Preto je nevyhnutné:

- zabezpečenie kompletného odkanalizovania obce,
- napájanie verejných a súkromných budov na kanalizáciu.

Opatrenie 1.2.2: Budovanie, rekonštrukcie, opravy a údržba ciest, miestnych komunikácií, chodníkov a cyklotrás

Cestná sieť si vyžaduje vykonanie aktivít zabezpečujúcich požiadavky na kvalitu z pohľadu podnikateľov, turistov a v neposlednom rade požiadavky na zdravie a bezpečnosť obyvateľov. Aktivity musia obsiahnuť všetky cestné triedy a takisto úžitkové komunikácie:

- budovanie, rekonštrukcie, opravy a údržba ciest, miestnych, komunikácií, chodníkov a cyklotrás,
- budovanie, rekonštrukcie, opravy a údržba úžitkových komunikácií.

Opatrenie 1.2.3: Budovanie a rekonštrukcia rozvodov a infraštruktúry

Dostupnosť inžinierskych sietí a rozvodov možno hodnotiť ako veľmi dobrú. Nedostatkom je už spomínaná kanalizácia. Problémy však môžu vzniknúť v dôsledku fyzického opotrebovania rozvodov, preto je nevyhnutné tomuto stavu predchádzať a:

- postupne zamieňať vzdušne vedené rozvody za podzemné,
- budovanie nových rozvodov sa týka predovšetkým prípravy bytovej výstavby.

Opatrenie 1.2.4: Príprava projektovej dokumentácie, príprava projektových zámerov

Aktivity budovania technického zázemia rozvoja obce nie je možné realizovať bez prípravy projektovej dokumentácie pre stavebné povolenie, čím sa značne urýchli proces prípravy projektových zámerov a žiadostí o poskytnutie nenávratnej finančnej pomoci.

Aktivity:

- príprava projektovej dokumentácie,
- príprava projektových zámerov.

Priorita 2.1: Služby charakteru občianskej vybavenosti

Občianska vybavenosť v sebe zahŕňa širokú škálu služieb, ktorých úlohou je prispieť k trvalo udržateľnému ekonomickému a sociálnemu rozvoju.

Opatrenie 2.1.1: Skvalitnenie dostupnosti obchodov a služieb

Služby aj toho najšpecifickejšieho charakteru, pokiaľ nie sú dostupné priamo v obci, môžu obyvatelia síce nájsť v blízkych väčších sídlach, kam obyvatelia dochádzajú za prácou, ale z pohľadu starších ľudí a obyvateľov, ktorí denne nedochádzajú do mesta, možno odporúčať vykonávať aktivity na zabezpečenie dostupnosti týchto služieb. Významným prvkom v dostupnosti služieb, ktoré nie sú obyvateľom k dispozícii priamo v obci, je hromadná doprava, preto je potrebné vykonávať opatrenia na jej efektívne zintenzívnenie.

Opatrenie 2.1.2: Poskytovanie kvalitných služieb sociálnej starostlivosti a podpora zdravého životného štýlu

Vzhľadom na vekovú štruktúru obyvateľstva, jeho väzbu na lokalitu, v ktorej prežili celý život, sa začne zvyšovať dopyt po poskytovaní sociálnej starostlivosti, preto je nevyhnutné zabezpečenie kvalitnej úrovne týchto služieb, vrátane zabezpečenia poskytovania terénnej opatrovateľskej služby v obci. Nevyhnutné je tiež zvyšovanie povedomia obyvateľstva o prevencii chorôb a o zdravom životnom štýle a rozvoj nových foriem zdravotnej starostlivosti – hospicová starostlivosť, komunitná starostlivosť, hipoterapia a pod.

Opatrenie 2.1.3: Zachovanie bezpečnosti

Úroveň kvality života je úzko prepojená s pokojom a pohodou obyvateľov, preto je nevyhnutné vykonávať aktivity zamerané na prevenciu kriminality, rizík požiarov a rizík z prírodných katastrof.

Opatrenie 2.1.4: Podpora skvalitňovania vzdelávania a zlepšovanie prístupu k novým informáciám a podnetom pre celoživotné vzdelávanie

Aktivity:

- rozšírenie kapacity MŠ
- zavádzanie inovatívnych prvkov do výchovno-vzdelávacieho procesu,
- zatriaktivňovanie služieb knižnice,
- zlepšovanie materiálno-technického zabezpečenia výchovno-vzdelávacieho procesu v MŠ a ZŠ.

Priorita 2.2: Zachovanie hodnôt a koordinovaný rozvoj

Opatrenie 2.2.1: Organizovanie a podpora organizovania kultúrnych, spoločenských a športových podujatí a voľnočasových aktivít

Zapájanie obyvateľov do spoločenských aktivít je základným predpokladom pre oživenie spoločenského života v obci a vytvorenie vhodnej „klímy“ pre ďalšie spoločenské a ekonomické aktivity. Je predpokladom pre úspešnú implementáciu rozvojových programov a zapojenie obyvateľstva do realizácie konkrétnych aktivít. Záujmové združenia a spolky tvoria významný prvok v živote každej komunity na vidieku, prispievajú k socializácii obyvateľov a v neposlednom rade prostredníctvom konkrétnych aktivít prispievajú k reprezentácii obce.

Aktivity:

- usporiadanie pravidelných kultúrno-spoločenských podujatí,
- podpora športových podujatí a voľnočasových aktivít,
- integrácia marginalizovaných skupín do kultúrno-spoločenského života obce,
- podpora činností záujmových združení a spolkov,
- podpora prezentácie folklóru a mladej modernej kultúry.

Opatrenie 2.2.2: Zachovanie kultúrneho, historického a prírodného dedičstva

Kultúrne, historické a prírodné dedičstvo je jedným z prvotných vnútorných zdrojov rozvoja. Je základom pre zvyšovanie záujmu o obec a takisto je základom identity a svojráznosti. Zachovanie dedičstva je možné prezentáciou územia napríklad prostredníctvom festivalov, výstav, publikácií, audiovizuálnych diel, náučného chodníka. Zároveň je nevyhnutné vykonávať aktivity na zachovanie štátom chránených pamiatok a pamätihodností obce pre budúce generácie.

Opatrenie 2.2.3: Zabezpečenie koordinovaného rozvoja, vytváranie a udržanie partnerstiev

Pre napĺňanie rozvojového potenciálu obce je nevyhnutné jeho personálne zabezpečenie – vytvorenie pracovných skupín zodpovedných za jednotlivé špecifické ciele, ktorých činnosť je nevyhnutné technicky materiálne a finančne zabezpečiť.

Okrem samotného personálneho zabezpečenia v obci je pre koordinovaný rozvoj potrebné nadväzovanie a udržiavanie partnerstiev s obcami v okolí, so subjektmi samosprávy regionálnej úrovne, podnikateľskými subjektmi a tretím sektorom na lokálnej úrovni, so subjektmi poskytujúcimi odborné poradenstvo a tiež nadväzovanie partnerstiev cezhraničného a medzinárodného charakteru. Vhodné je tiež aktívne zapájať do rozvoja obce samotných obyvateľov a aplikovať prístupy komunitne riadeného lokálneho rozvoja.

Priorita 3.1: Počet malých a stredných podnikov (MSP)

Malé a stredné firmy plnia v obci významný faktor sociálno-ekonomického rozvoja.

Obec poskytuje dostatočne široké spektrum aktivít a podnikateľských myšlienok. Záleží len na obyvateľoch, do akej miery sa chopia tejto šance, treba ich však motivovať. Nevyhnutné je záujemcov o podnikanie podchytiť v štádiu prípravy na podnikanie a pomôcť im vyvarovať sa krokov, ktoré by prípadne mohli ohroziť ich prosperitu.

Opatrenie 3.1.1: Podpora záujemcov o podnikanie a existujúcich podnikateľov

Vzhľadom na uvedenú skutočnosť je nevyhnutné vytvárať vhodné podmienky pre MSP prostredníctvom konkrétnych aktivít. Nie každá podnikateľská myšlienka je realizovateľná v priestoroch, ktoré sú vo vlastníctve záujemcu o realizovanie konkrétnej myšlienky, preto je nevyhnutné, aby obec disponovala informáciami o dostupných plochách a objektoch či už vo verejnom, alebo súkromnom vlastníctve, ktoré sú k dispozícii a je ich možné využiť na podnikanie. Podporu záujemcov môže v tomto smere obec zintenzívniť územnou prípravou danej lokality a vybudovaním inžinierskych sietí a rozvodov. (v súlade s Opatreniami 1.2.3, 1.2.4). Charakter podnikateľskej činnosti by mal súvisieť predovšetkým so skvalitňovaním služieb poskytovaných obyvateľom a návštevníkom obce.

Partnerstvo verejného a súkromného sektoru je jedným z najvýznamnejších partnerstiev, ktoré má vplyv na sociálno-ekonomický rozvoj obce, preto je nevyhnutné budovanie spolupráce na tejto úrovni.

Neustále zmeny v turbulentnom podnikateľskom prostredí si vyžadujú, aby podnikatelia venovali nemalé množstvo pozornosti a času ich sledovaniu. Z tohto hľadiska možno odporučiť vo viacerých regiónoch osvedčenú aktivitu - pomoc zo strany samosprávy podnikateľom - zorganizovania stretnutí MSP so zástupcami inštitúcií poskytujúcich profesionálne podnikateľské poradenstvo.

Na záver popisu opatrenia možno vyvodiť konkrétne aktivity:

- vytvorenie databázy plôch a objektov vhodných na podnikanie,
- príprava vybraných plôch na podnikanie,
- spolupráca verejného a súkromného sektoru,
- poskytovanie poradenských služieb pre podnikateľov prostredníctvom profesionálnych inštitúcií.

Opatrenie 3.1.2: Modernizácia existujúcich a zavádzanie nových technológií

Jedným zo základných kameňov úspechu konkurencieschopného podniku je technológia na úrovni zabezpečujúcej uplatnenie sa slovenského podnikateľa na trhu porovnateľná s možnosťami podnikateľa pôsobiaceho v ktorejkoľvek krajine.

V tomto smere možno podnikateľom odporúčať v maximálnej miere využívať grantové schémy zamerané na podporu konkurencieschopnosti.

Opatrenie 3.1.3: Zachovanie a rozvoj tradičných výro

Prevádzky tradičných remeselných výro a služieb charakteristických pre obec zanikli, sú však významným faktorom atraktivity obce. Preto je vhodné usmerniť záujemcov o podnikanie a ich motivovanie k vykonávaniu takýchto aktivít.

Priorita 3.2: Konkurencieschopné poľnohospodárstvo

Poľnohospodárska výroba je determinovaná prírodnými, klimatickými a pôdnymi podmienkami a tvorí z celospoločenského hľadiska významný sektor hospodárstva, preto je nevyhnutné venovať mu náležitú pozornosť.

Opatrenie 3.2.1: Rozvoj poľnohospodárstva s dôrazom na biologickú rozmanitosť, prírodné a kultúrne dedičstvo vidieka

Je nevyhnutné podporovať obyvateľov so vzťahom k poľnohospodárstvu, subjekty zaoberajúce sa poľnohospodárstvom a motivovať ich k diverzifikácii poľnohospodárskych činností. Realizácia tohto opatrenia prispeje k atraktívnosti obce i vo vzťahu rozvoju turizmu.

Opatrenie 3.2.2: Zvyšovanie produktivity poľnohospodárskych podnikov

Toto opatrenie je nevyhnutné vzhľadom na fyzicky a morálne opotrebovanú poľnohospodársku techniku a technológie. Realizácia opatrenia je možná prostredníctvom vykonania aktivít:

- výstavba, rekonštrukcia a modernizácia budov,
- obstaranie a modernizácia technického a technologického vybavenia,
- zlepšenie monitorovania kvality, zdravotných podmienok, hygienicko-sanitárnych režimov,
- zlepšenie pracovných podmienok.

Priorita 3.3: Rozvoj turizmu

Na základe analýzy vnútorné zdroje obce – kultúrny, historický a prírodný potenciál - vytvárajú predpoklady pre rozvoj turizmu v kontexte väčšieho celku – stredného Považia.

Opatrenie 3.3.1: Podpora budovania turistickej infraštruktúry

Aby sa turistická infraštruktúra mohla považovať za vyhovujúcu, možno vykonať mnohé aktivity, napríklad:

- budovanie nových ubytovacích zariadení, rekonštrukcia a modernizácia existujúcich ubytovacích zariadení,
- budovanie nových, rekonštrukcia a modernizácia existujúcich stravovacích zariadení,
- budovanie, údržba a značenie cyklotrás a turistických trás,
- budovanie a údržba športových areálov.

Opatrenie 3.3.2: Tvorba a údržba produktov cestovného ruchu

V obci sú vytvorené výborné podmienky pre produkty cestovného ruchu zamerané na:

- folklór,
- cykloturistiku,
- agroturistiku,
- pešiu turistiku,
- poľovníctvo,
- rybárstvo,
- jazdectvo.

Opatrenie 3.3.3: Marketing obce

Na kvalitnú turistickú infraštruktúru a ponúkané produkty nadväzuje vhodne a účelne zvolená propagácia samotnej obce ako súčasť širšieho územia Mikroregiónu Inovec a oblasti stredného Považia.

Priorita 3.4: Ochrana a kvalita životného prostredia

Ochrana a skvalitňovanie životného prostredia predstavuje horizontálnu tému, na ktorú sa musí brať ohľad pri vykonávaní akejkoľvek aktivity.

Opatrenie 3.4.1: Ochrana a racionálne využívanie vôd

Odpad zo septikov a žúmp je často likvidovaný nežiaducim a zakázaným spôsobom do trativodu alebo suchého poldra, čerpaný do okolia žúmp a septikov, rozptýlený na poľnohospodársku pôdu. Takto hrozí znečistenie spodných vôd, ktoré môže mať nezvratné následky na zdraví obyvateľstva a vyváženom prírodnom prostredí.

Zo skúseností v minulosti je tiež nevyhnutné zaoberať sa problematikou vodného hospodárstva z pohľadu negatívneho dopadu zvýšenej hladiny vodných tokov, ktoré sa prejavujú ničivo.

Odporúčané aktivity:

- zabrániť vypúšťaniu odpadových vôd do podlažia,
- zmierňovanie nepriaznivých environmentálnych vplyvov povodní a predchádzanie povodniam,
- zabezpečenie a spevnenie brehov tokov, zníženie erózie a vymieľania brehov, spomalenie odtoku vody a zvýšenie biodiverzity,
- intenzívne uplatňovať práva obce v TVK.

Opatrenie 3.4.2: Ochrana ovzdušia

Kvalita ovzdušia nie je hodnotená ako slabá stránka, práve naopak, produkcia emisií je v rámci Slovenska dlhodobo podpriemerná, nemožno to však považovať za impulz k nevykonávaniu žiadnych aktivít smerujúcich k ochrane ovzdušia, preto možno odporúčať:

- podporovať využívanie obnoviteľných a alternatívnych zdrojov energie, napr. v rámci územného plánovania prijať regulatív o zriadení slnečných kolektorov na všetkých nových stavbách, vypracovanie štúdie o možnostiach využitia biomasy v regióne,
- podporovať náhradu kvapalných pohonných látok plynom.

Opatrenie 3.4.3: Zlepšenie a rozvoj odpadového hospodárstva

Jednoznačnou prioritou, ktorú je nevyhnutné riešiť v rámci odpadového hospodárstva, je problematika odpadových vôd a BRKO. Likvidácia ostatných druhov odpadov je riešená komplexne, vrátane separácie odpadov, i tak potrebné osvetovú a propagačnú činnosť na podporu separovaného a množstevného zberu odpadu a vykonávať opatrenia na znižovanie produkovaného množstva odpadov a zvyšovanie podielu vyseparovaných zložiek na celkovom objeme. Čo sa dosiahne vybudovaním zberného dvora v obci.

Opatrenie 3.4.4: Ochrana, zlepšenie a obnova prírodného prostredia

Na ochranu, zlepšenie a obnovu prírodného prostredia ako celku majú vplyv predovšetkým čiastkové aktivity:

- ochrana lokalít cenných pre existenciu chránených a ohrozených druhov fauny a flóry,
- zvýšenie stability prírodného, poľnohospodárskeho ako aj urbanizovaného územia regiónu,
- zvyšovanie environmentálneho povedomia a výchova k lepšiemu vzťahu k životnému prostrediu,
- zapojenie organizácií ochrany prírody a krajiny (z blízkeho okolia) do procesov rozhodovania o území a prípadného rozvoja územia najmä s dôrazom na monitoring územia z hľadiska ochrany prírody a krajiny a na externé faktory vplývajúce na životné prostredie regiónu.

Opatrenie 3.4.5: Podpora investícií do obnovy lesov

Lesy tvoria takmer štvrtinu pôdneho fondu obce. Opatrenie je realizovateľné prostredníctvom aktivít, akými sú:

- zalesňovanie a ochrana lesov poškodených hmyzom a imisiami,
- zalesňovanie lesného pôdneho fondu a následná výsadba mladých lesných kultúr v horských oblastiach s cieľom zvýšiť biologickú diverzitu a znížiť riziko pôdnej erózie,
- zalesňovanie lesného pôdneho fondu a následná výsadba mladých lesných kultúr v tých oblastiach, kde náklady prevyšujú príjmy z hospodárskej činnosti a kde si to vyžaduje verejný záujem,
- výsadba lesného reprodukčného materiálu,
- ostatné pestovateľské aktivity v lesoch poškodených synergickým pôsobením škodlivých činiteľov, najmä antropogénnou činnosťou a imisiami,
- iné aktivity na zlepšenie ekologickej stability lesov (revitalizačné a melioračné aktivity),
- ozdravné aktivity v lesoch poškodených prírodnými katastrofami,
- obstaranie ekologicky vhodnej mechanizácie, strojov, zariadení, technológií na pestovanie lesného reprodukčného materiálu, na pestovanie a ochranu

lesa, ťažbu, približovanie, dopravu, nakladanie a prvotné spracovanie dreva a ostatnej lesnej produkcie.

Realizačná časť

Inštitucionálne a organizačné zabezpečenie realizácie programu

Vzhľadom na veľkosť obce a finančné možnosti realizáciu programu zastrešuje po manažérskej stránke starosta obce, ktorý je zároveň členom skupiny pre realizáciu programu rozvoja.

Monitorovanie a hodnotenie plnenia programu

Merateľné ukazovatele sú podporným mechanizmom na sledovanie plnenia programu. Slúžia na priebežnú kontrolu a sú zvolené tak, aby pokrývali celú škálu opatrení a pri kontrole ich plnenia bolo zjavné napredovanie v dosahovaní cieľa, prípadne mohli byť odhalené odchýlky od jeho dosiahnutia.

Monitoring ukazovateľov

Ukazovateľ	Jednotka	Periodicita hodnotenia	Počiatočná hodnota 2014	Cieľová hodnota 2023
Počet obyvateľov obce	počet	1x ročne	1231	1500
Počet aktivít/projektov zameraných na zvýšenie kvality života v obci	počet	1x ročne	0	13

Zdroj: vlastné spracovanie

Vecný a časový harmonogram

Vecný a časový harmonogram realizácie programu podľa jednotlivých opatrení je spracovaný do tabuľkovej formy – akčného plánu.

Akčný plán

Opatrenie	Termín	Zodpovedný	Financovanie (vlastné zdroje)
1.1.1 Budovanie a rekonštrukcia verejných plôch, priestranstiev, oddychových zón v intraviláne a extraviláne obce	2016-2023	obecný úrad	5 590,08
1.1.2 Výstavba, rekonštrukcia, opravy a modernizácia budov, ich efektívne využívanie	2015	obecný úrad	14 880,00
1.1.3 Bytová výstavba	2018	obecný úrad	26 000,00
1.2.1 Odkanalizovanie a budovanie ČOV	2020	obecný úrad	260 000,00
1.2.2 Budovanie, rekonštrukcie, opravy a údržba ciest, miestnych komunikácií, chodníkov a cyklotrás	2017	obecný úrad	8 000,00
1.2.3 Budovanie a rekonštrukcia rozvodov a infraštruktúry	2015	obecný úrad	6 400,00
2.1.2 Poskytovanie kvalitných služieb sociálnej starostlivosti a podpora zdravého životného štýlu	2022	obecný úrad	9 360,00
2.1.4 Podpora skvalitňovania vzdelávania a zlepšovanie prístupu k novým informáciám a podnetom pre celoživotné vzdelávanie	2016-2018	obecný úrad	58 000,00
3.4.3 Zlepšenie a rozvoj odpadového hospodárstva	2015-2019	obecný úrad	39 695,21
			427 925,29

Zdroj: vlastné spracovanie

Finančná časť

Na vykonanie jednotlivých opatrení tak, aby mohli byť do roku 2023 prostredníctvom naplnenia priorit naplnené strategické ciele obce, bude potrebných ako 3,517 mil. EUR. V tejto sume sú započítané aj náklady na inštitucionálne a organizačné zabezpečenie realizácie aktivít. Na vykonanie všetkých aktivít je potrebné zabezpečiť viaczdrojové financovanie, pretože obec je schopná podieľať sa na financovaní z vlastných zdrojov vo výške cca 11 % tejto sumy.

Finančná náročnosť na vykonanie opatrení pre dosiahnutie cieľov je rozpracovaná do indikatívneho finančného plánu. Indikatívny finančný plán vychádza z indikatívneho harmonogramu realizácie aktivít programu/projektov.

Indikatívny finančný plán

v EUR	Strategický cieľ 1					Strategický cieľ 2					Strategický cieľ 3					Spolu		rok
	vlastné zdroje			mimorozp. očtové zdroje	Spolu/cieľ	vlastné zdroje			mimorozp. očtové zdroje	Spolu/cieľ	vlastné zdroje			mimorozp. očtové zdroje	Spolu/cieľ	vlastné zdroje	mimorozp. očtové zdroje	
rok	príprava	realizácia	spolu	realizácia		príprava	realizácia	spolu	realizácia		príprava	realizácia	spolu	realizácia				
2015	7 980	13 300	21 280	252 700	273 980	0	0	0	0	0	6 944	11 573	18 517	219 889	238 406	39 797	472 589	512 386
2016	1 796	2 994	4 790	56 882	61 672	12 000	20 000	32 000	380 000	412 000	0	0	0	0	0	36 790	436 882	473 672
2017	3 000	5 000	8 000	95 000	103 000	0	0	0	0	0	0	0	0	0	0	8 000	95 000	103 000
2018	16 000	10 000	26 000	190 000	216 000	16 000	10 000	26 000	190 000	216 000	0	0	0	0	0	52 000	380 000	432 000
2019	0	0	0	0	0	0	0	0	0	0	13 033	8 145	21 178	154 764	175 942	21 178	154 764	175 942
2020	160 000	100 000	260 000	1 900 000	2 160 000	0	0	0	0	0	0	0	0	0	0	260 000	1 900 000	2 160 000
2021	0	0	0	0	0	0	0	0	0	0	0	0	0	0	0	0	0	0
2022	0	0	0	0	0	5 760	3 600	9 360	68 400	77 760	0	0	0	0	0	9 360	68 400	77 760
2023	300	500	800	9 500	10 300	0	0	0	0	0	0	0	0	0	0	800	9 500	10 300
Spolu/program	189 076	131 794	320 870	2 504 082	2 824 952	33 760	33 600	67 360	638 400	705 760	19 977	19 719	39 695	374 653	414 348	427 925	3 517 135	3 945 060

Zdroj: vlastné spracovanie

Indikatívny harmonogram realizácie aktivít programu/projektov

Projektový zámer	Zodpovedný	Predpokladané náklady EUR				Predpokladaný termín realizácie	Súlad s opatrením
		Na prípravu projektu	Na realizáciu				
			Spolu	Vlastné zdroje	Mimorozpočtové zdroje		
Separovaný zber komunálneho odpadu v obci Mnichova Lehota	obecný úrad	6 943,86	231 462,00	11 573,10	219 888,90	2015	3.4.3
Rekonštrukcia verejného osvetlenia v obci Mnichova Lehota	obecný úrad	2 400,00	80 000,00	4 000,00	76 000,00	2015	1.2.3
Zvýšenie energetickej efektívnosti kultúrneho domu	obecný úrad	5 580,00	186 000,00	9 300,00	176 700,00	2015	1.1.2
Vybudovanie detského ihriska v obci Mnichova Lehota	obecný úrad	446,28	14 876,00	743,80	14 132,20	2016	1.1.1
Rozšírenie kapacity MŠ	obecný úrad	12 000,00	400 000,00	20 000,00	380 000,00	2016	2.1.4
Oprava chodníkov v obci	obecný úrad	3 000,00	100 000,00	5 000,00	95 000,00	2017	1.2.2
Vybudovanie multifunkčného ihriska	obecný úrad	1 350,00	45 000,00	2 250,00	42 750,00	2016	1.1.1
Rekonštrukcia základnej školy	obecný úrad	16 000,00	200 000,00	10 000,00	190 000,00	2018	2.1.4
Rekonštrukcia zdravot. strediska	obecný úrad	5 760,00	72 000,00	3 600,00	68 400,00	2022	2.1.2
Obnova bytového fondu	obecný úrad	16 000,00	200 000,00	10 000,00	190 000,00	2018	1.1.3
Vybudovanie kanalizácie	obecný úrad	160 000,00	2 000 000,00	100 000,00	1 900 000,00	2020	1.2.1
Oddychová zóna na "Kostelci "	obecný úrad	300,00	10 000,00	500,00	9 500,00	2023	1.1.1
Kompostáreň	obecný úrad	13 032,77	162 909,58	8 145,48	154 764,10	2019	3.4.3
		242 812,91	3 702 247,58	185 112,38	3 517 135,20		

Zdroj: vlastné spracovanie

Použité zdroje

www.mnichovalehota.sk

Eva Kiacová, Mníchova Lehota 740: Monografia obce, 2009

www.podnemapy.sk

www.tsk.sk

www.minv.sk

jaspi.justice.gov.sk

www.seas.sk

www.orsr.sk

www.zrsr.sk

www.mikroregion-inovec.sk

Vitajte v mikroregiónne Inovec